

# **PENULISAN KARYA ILMIAH**



# HASRAT INGIN TAHU: MENCARI KEBENARAN

## **PENDEKATAN NON-ILMIAH:**

❖ **COMMON SENSE (AKAL SEHAT)**

❖ **PRASANGKA**

❖ **PENDEKATAN INTUITIF**

❖ **KEBETULAN/COBA-COBA**

❖ **PENDAPAT OTORITAS ILMIAH**

## **PENDEKATAN ILMIAH:**

# **PENDEKATAN ILMIAH**

- **MASALAH**
- **HIPOTESIS**
- **PENGUMPULAN DATA**
- **VERIFIKASI DATA**
- **KESIMPULAN**

***PENELITIAN ADALAH PENDEKATAN ILMIAH YANG LEBIH SISTEMATIK, LEBIH CERMAT, DAN LEBIH TERENCANA.***

# ILMU PENGETAHUAN DIPEROLEH MELALUI PENELITIAN

## ***TUGAS ILMU PENGETAHUAN DAN PENELITIAN***

- **MEMBERIKAN DESKRIPSI**
- **MENERANGKAN / EKSPLANASI**
- **MENYUSUN TEORI**
- **MEMPREDIKSI**
- **MELAKUKAN PENGENDALIAN**

# PERANAN TEORI

- **TEORI SEBAGAI ORIENTASI UTAMA DARI ILMU**
- **TEORI SEBAGAI KONSEPSUALISASI DAN**  
**KLASIFIKASI**
- **TEORI MERINGKASKAN FAKTA**
- **TEORI MEMPREDIKSI FAKTA-FAKTA**
- **TEORI MEMPERJELAS CELAH KOSONG**

# **PERANAN FAKTA TERHADAP TEORI**

- **FAKTA MENOLONG MEMPRAKARSAI TEORI**
- **FAKTA MEMBERI JALAN DALAM MENGUBAH/ MEMFORMULASIKAN TEORI BARU**
- **FAKTA DAPAT MEMBUAT PENOLAKAN THP TEORI**
- **FAKTA MENUKAR FOKUS DAN ORIENTASI BARU DARI TEORI**

# **TEORI MEMBERI KONTRIBUSI TERHADAP PENELITIAN:**

- ❑ TEORI MENINGKATKAN KEBERHASILAN PENELITIAN; DAPAT MENGHUBUNGKAN PENEMUAN-PENEMUAN YANG TAMPAK BERBEDA-BEDA KE DALAM KESELURUHAN DAN MEMPERJELAS PROSES-PROSES DI DALAMNYA.**
- ❑ TEORI DAPAT MEMBERIKAN PENJELASAN TERHADAP HUBUNGAN-HUBUNGAN YG DIAMATI DALAM SUATU PENELITIAN**

# DEFINISI PENELITIAN

❖ **METODE KERJA ATAU METODE PEMECAHAN MASALAH YANG DILAKUKAN SECARA TERENCANA DAN CERMAT DENGAN MAKSUD MENDAPATKAN FAKTA DAN KESIMPULAN AGAR DAPAT MEMAHAMI, MENJELASKAN, MERAMALKAN, DAN MENGENDALIKAN KEADAAN.**

❖ **METODE KERJA UNTUK MENEMUKAN KEBENARAN, BERUPA :**

- ✓ **KEBENARAN EMPIRIS**
- ✓ **KEBENARAN LOGIS**
- ✓ **KEBENARAN ETIS**
- ✓ **KEBENARAN METAFISIS.**



# **LANGKAH-LANGKAH PENELITIAN**

- **MEMILIH SATU TOPIK PENELITIAN**
- **MENGAJAI LITERATUR YANG RELEVAN DENGAN MASALAH PENELITIAN.**
- **MEMILIH, MENYATAKAN DAN MERUMUSKAN MASALAH, PERTANYAAN-PERTANYAAN PENELITIAN DAN/ATAU HIPOTESIS.**
- **MENETAPKAN DESAIN, PENDEKATAN DAN METODE PENELITIAN**
- **MENGUMPULKAN DATA.**
- **MENGANALISIS DATA DAN MENYAJIKAN HASIL PENELITIAN**
- **MENGINTERPRETASI TEMUAN-TEMUAN DAN MENYUSUN KESIMPULAN DAN/ATAU GENERALISASI.**

# **KARYA ILMIAH**

**HASIL PEMIKIRAN SEORANG ILMUWAN DALAM PENGEMBANGKAN ILMU PENGETAHUAN, TEKNOLOGI, DAN SENI YANG DIPEROLEH MELALUI KEPUSTAKAAN, KUMPULAN PENGALAMAN, PENELITIAN DAN PENENGATAHUAN ORANG SEBELUMNYA.**

**HASIL PEMIKIRAN ILMIAH PADA SUATU DISIPLIN ILMU TERTENTU YANG DISUSUN SECARA SISTEMATIS, ILMIAH, LOGIS, BENAR DAN BERTANGGUNG JAWAB, SERTA MENGGUNAKAN BAHASA YANG BAIK DAN BENAR.**

# Langkah Menyiapkan Artikel untuk Jurnal Internasional

**1. Mencari Jurnal Yang Akan dituju**

**Database Jurnal/  
Jurnal Berimfact Factor  
Tinggi**

**2. Menyiapkan Template/Format  
Penulisan Sesuai dengan Guide for Author**

**Perhatikan in House  
Style/ Gaya Selingkung**

**3. Penelusuran Referensi**

**Gunakan Smart  
Browsing**

**4. Mengelola referensi**

**5. Membuat Tulisan dengan mengutip  
referensi yang berkaitan**

**Gunakan  
Aplikasi  
referensi**

**6. Membuat daftar Pustaka**

# KOMPOSISI TULISAN ARTIKEL

- **INTRODUCTION/PENDAHULUAN: 10%**
- **METHODOLOGY: 15%**
- **RESULT/ HASIL: 35%**
- **DISCUSSION/PEMBAHASAN: 35%**
- **DAFTAR PUSTAKA: 5%**

1. JUDUL
2. ALASAN MEMILIH JUDUL
3. MASALAH
4. TEORI
5. LITERATUR

# **SYARAT-SYARAT PENULISAN ILMIAH SEBAGAI BERIKUT :**

- **KOMUNIKATIF**
- **BERNALAR**
- **EKONOMIS**
- **LANDASAN TEORITIS YANG KUAT**
- **MEMILIKI SUMBER PENOPANG**
- **BERTANGGUNG JAWAB**

# **PERSIAPAN SEBELUM MENULIS**

## **PRINSIP KARYA TULIS TJS**

- **TEPAT**
- **SINGKAT**
- **JELAS**

# **PETUNJUK UNTUK PENULIS**

- **FORMAT PENULISAN**
- **JENIS ARTIKEL (MISAL: HASIL PENELITIAN, KOMUNIKASI PENDEK, ULAS BALIK, ULASAN, BEDAH BUKU)**
- **UKURAN DAN JENIS KERTAS; SPASI, JUMLAH HALAMAN/JUMLAH KATA MAKSIMUM; PENOMORAN SETIAP BARIS TULISAN; PENULISAN JUDUL, SUBJUDUL; FORMAT PENGACUAN DAN PENYUSUNAN DAFTAR PUSTAKA; PENYIAPAN TABEL DAN GAMBAR**



# **JUDUL**

- **TEPAT, SINGKAT DAN JELAS**
- **MENARIK**
- **HINDARI KATA KLISE**
- **POSITIF, BIASANYA TAK MENGANDUNG KATA KERJA**
- **12-15 KATA**
- **DALAM 2 BAHASA: INDONESIA & INGGRIS**
- **KATA KUNCI UNTUK PENGINDEKSAN**

# **ABSTRAK**

**ULASAN SINGKAT YANG MENJELASKAN SELURUH ISI  
TULISAN: LATAR BELAKANG, PENDEKATAN/METODE,  
HASIL, SIMPULAN PENTING**

- **DAPAT DIBACA MANDIRI**
- **SATU PARAGRAF, UMUMNYA MAKSIMUM 200 KATA**
- **TIDAK ADA SINGKATAN, KUTIPAN, TABEL, GAMBAR, MERK DAGANG**
- **DALAM BAHASA INDONESIA DAN INGGRIS**

# **KATA KUNCI**

## **KATA ATAU ISTILAH YANG DIBAHAS**

- **UNTUK MEMPERMUDAH PENELUSURAN ARTIKEL**
- **MEMPUNYAI MAKNA YANG KHAS DAN JELAS**
- **3-5 KATA/ISTILAH YANG DIBAHAS DI DALAM ARTIKEL**
- **ADA DI DALAM JUDUL ATAU BAHASAN**
- **SEBAIKNYA MENGACU PADA TESAURUS (KUMPULAN ISTILAH DALAM SATU BIDANG TERTENTU)**

# PENDAHULUAN

- **LATAR BELAKANG MENGAPA PENELITIAN DILAKUKAN, URAIAN PERMASALAHAN YANG AKAN DITELITI**
- **STATUS ILMIAH DISERTAI SUMBER ACUAN**
- **PERNYATAAN UMUM TIDAK PERLU SUMBER ACUAN**
- **TUJUAN**
- **3-4 PARAGRAF**

# **BAHAN DAN METODE**

**URAIAN TERPERINCI SEHINGGA KEBERULANGANNYA DAPAT DIJAMIN**

- **METODE YANG TELAH DIPUBLIKASIKAN, DITULIS SUMBERNYA; JIKA ADA MODIFIKASI HARUS DIJELASKAN**
- **KEGIATAN DITULIS SESUAI URUTAN PENGOPERASIAN DALAM KALIMAT PASIF**
- **BAHAN ANALISIS, CARA PENARIKAN SAMPEL, PROSEDUR ANALISIS, PENGUMPULAN DATA, CARA PERHITUNGAN ATAU ANALISIS SAMPAI DIPEROLEH HASIL TEROLAH DIURAIKAN DENGAN TERPERINCI**

# **HASIL**

## **URAIAN MENGENAI HASIL ANALISIS**

- **PENYAJIAN BERSISTEM**
- **DIPERJELAS DENGAN ILUSTRASI: TABEL & GAMBAR**
- **TABEL & GAMBAR SEDERHANA**
- **DATA ILUSTRASI HARUS DITAFSIRKAN DALAM URAIAN DENGAN MEMPERHATIKAN MASALAH**

# **PEMBAHASAN**

- **MEMBANDINGKAN HASIL PENELITIAN DENGAN MODEL ATAU TEORI YANG DIPAKAI**
- **MERUPAKAN TEMPAT PENULIS MENGEMUKAKAN PENDAPAT DAN ARGUMENTASI SECARA BEBAS, TETAPI SINGKAT DAN LOGIS**
- **MENGHUBUNGKAN HASIL PENELITIAN ANDA DAN PENELITIAN SEBELUMNYA DENGAN MENUNJUKKAN PERSAMAAN DAN MEMBAHAS PERBEDAANNYA**
- **MENJELASKAN ARTI TEMUAN UNTUK MEMPERLUAS CAKRAWALA ILMU DAN TEKNOLOGI**
- **JANGAN BERSPEKULASI**

# **SIMPULAN**

- **PERNYATAAN PENDEK ATAU GENERALISASI DARI TEMUAN**
- **DAPAT MUNCUL TIGA KALI, TETAPI SEBAIKNYA DENGAN UNGKAPAN YANG BERBEDA**
  - **PEMBAHASAN**
  - **SIMPULAN**
  - **ABSTRAK**
- **HARUS KRITIS DENGAN MEMPERHATIKAN APAKAH SIMPULAN DAPAT DITAFSIRKAN LAIN**



# ILUSTRASI DALAM ARTIKEL ILMIAH

- **ILUSTRASI BISA DALAM BENTUK TABEL DAN GAMBAR (GRAFIK, FOTO, DIAGRAM, GRAFIK, PETA DLL).**
- **JANGAN GUNAKAN TABEL DAN GAMBAR DENGAN DATA YANG SAMA DALAM ARTIKEL, PILIH SALAH SATU DI ANTARANYA.**
- DALAM MEMPERSIAPKAN ILUSTRASI, SILAKAN LIHAT GFA
- ILUSTRASI ADALAH SUPLEMEN UNTUK ARTIKEL.
- ILUSTRASI HARUS DICERITAKAN DALAM ARTIKEL.
- RUJUK ILUSTRASI DENGAN NOMOR
- SIAPKAN TABEL DI HALAMAN TERPISAH (TIDAK MEMASUKKAN KE DALAM TUBUH TEKS) DAN SETIAP TABEL DISIAPKAN DI HALAMAN SECARA TERPISAH .
- BERIKAN NOMOR TABEL DALAM HURUF ARAB (1, 2, 3, 4, DLL TIDAK I, II, III, IV, V, VI, DLL).

# ILUSTRASI DALAM ARTIKEL ILMIAH

## [2]

- SEBELUM MENYIAPKAN TABEL, SILAHKAN CEK GAYA UMUM DALAM ISU-ISU TERBARU JURNAL.
- UMUMNYA, HANYA TIGA GARIS HORIZONTAL DI HALAMAN DIPERBOLEHKAN, YAITU: DUA PADA KOLOM JUDUL DAN SATU DI BAWAH TABEL.
- GARIS VERTIKAL TIDAK DIANJURKAN.
- OLEH KARENA ITU, GARIS STANDAR DALAM PROGRAM KOMPUTER HARUS DIEDIT.
- JUDUL HARUS DITULIS DIATAS TABEL .
- KONSULTASIKAN ISU-ISU TERBARU JURNAL ATAU INSTRUKSI KEPADA PENULIS UNTUK MEMFORMAT JUDUL (JASTIFIKASI, TENGAH ATAU KIRI, MIRING, ATAU MENGGUNAKAN HURUF BESAR)

# ILUSTRASI DALAM ARTIKEL ILMIAH

## (3)L

- LEGENDA HARUS MEMBERIKAN PENJELASAN YANG CUKUP DETAIL EKSPERIMENTAL AGAR MUDAH DIMENGERTI TANPA TEKS.
- SETIAP KOLOM HARUS MEMILIKI HEADING.
- SINGKATAN YANG DIPERLUKAN HARUS DIDEFINISIKAN DALAM LEGENDA ATAU DALAM CATATAN KAKI
- ANGKA DALAM TABEL HARUS SELARAS DENGAN TITIK DESIMAL.
- ARTI PENTING DARI ANGKA DESIMAL HARUS DIPERIKSA.
- SERTAKAN SD ATAU SE MEANS (NILAI TENGAH).
- TABEL HARUS MEMBERIKAN RINCIAN EKSPERIMENTAL DAN PENJELASAN (DALAM LEGENDA ATAU CATATAN KAKI) UNTUK DAPAT DIMENGERTI DENGAN JELAS TANPA TEKS.
- UNTUK TABEL SEDERHANA, GUNAKAN PORTRAIT DAN UNTUK TABEL YANG MEMBUTUHKAN BANYAK KOLOM, PENGGUNAAN LANDSCAPE.

Table 1.2. Productivity of Recently Cut Commercial  
Forest Land in the United States, Including  
Coastal Alaska

Type of Ownership	Total Commercial forest land, million acres	Operating areas,* million acres	Operating area by productivity classes, percent		
			Upper level	Middle level	Lower level
Private:					
Forest industries +	62	44	77	19	4
Farm	165	53	41	37	22
Other private	131	42	52	28	20
Public	131	96	80	17	3
Total	489	235			

\* Field examinations limited to operating units in which cutting had taken place from Jan. 1, 1947, through 1953.

+ The pulp and paper group leads with an average of 84 percent in the upper level.

TABLE 4. Body weights at the beginning and end of lactation, body weight gain, drymatter and gross energy intakes, milk gross energy, and gross efficiency of milk synthesis during 84-d lactation, and mammary indices at the end of lactation in the control and superovulated ewes fed at low or high plane of nutrition.

	Plane of nutrition				Level of significance		Interaction
	Low <sup>1</sup>		High <sup>2</sup>		Super-ovulation	Plane of nutrition	
	Control <sup>3</sup> (n = 9)	Superovulation <sup>4</sup> (n = 4)	Control <sup>3</sup> (n = 9)	Superovulation <sup>4</sup> (n = 8)			
BW at the start of lactation, kg	20.61 ± 0.98	21.88 ± 0.72	23.61 ± 1.39	23.44 ± 1.28	ns	ns	ns
BW at the end of lactation, kg	21.56 ± 0.72	24.63 ± 1.38	25.22 ± 1.26	25.25 ± 1.71	ns	ns	ns
BW gain, kg/84 d	0.94 ± 0.59	2.75 ± 0.83	2.42 ± 0.55	1.81 ± 0.76	ns	ns	ns
Total DMI, kg	66.17 ± 1.48	72.39 ± 0.83	56.37 ± 1.32	62.68 ± 2.31	**	**	ns
Total gross energy intake, Mcal	276.36 ± 6.52	301.28 ± 3.44	214.17 ± 4.51	255.72 ± 13.21	**	**	ns
Total milk gross energy, Mcal	24.32 ± 2.42	40.06 ± 2.80	28.85 ± 3.40	40.68 ± 2.38	**	ns	r.s
Milk efficiency, %	8.88 ± 0.90	13.32 ± 1.01	13.46 ± 1.57	16.12 ± 1.07	*	**	ns
Mammary DFFT, <sup>5</sup> g	9.86 ± 0.52	15.84 ± 1.38	12.04 ± 1.27	14.26 ± 1.23	**	ns	ns
Total mammary DNA, g	0.33 ± 0.05	0.79 ± 0.06	0.43 ± 0.07	0.62 ± 0.07	**	ns	ns
Total mammary RNA, g	0.14 ± 0.02	0.25 ± 0.02	0.19 ± 0.04	0.25 ± 0.03	**	ns	ns

<sup>1</sup>Ewes fed with diet contained 12% CP and 65% TDN.

<sup>2</sup>Ewes fed with diet contained 15% CP and 75% TDN.

■ TABLE 4-5

**Blood Production Rate, Secretion Rate, and Metabolic Clearance Rate for Reproductive Steroid Hormones**

STEROID		MCR (L/day)	PR (mg/day)	SR (mg/day)
<b>Men</b>				
Androstenedione		2200	2.8	1.6
Testosterone		950	6.5	6.2
Estrone		2050	0.15	0.11
Estradiol		1600	0.06	0.05
Estrone sulfonate		167	0.08	Insig
<b>Women</b>				
Androstenedione		2000	3.2	2.8
Testosterone		500	0.19	0.06
Estrone	F	2200	0.11	0.08
	L	2200	0.26	0.15
	PM	1610	0.04	Insig
Estradiol	F	1200	0.09	0.08
	L	1200	0.25	0.24
	PM	910	0.006	Insig
Estrone sulfonate	F	146	0.10	Insig
	L	146	0.18	Insig
Progesterone	F	2100	2.0	1.7
	L	2100	25.0	24.0

MCR, metabolic clearance rate; PR, production rate; SR, secretion rate; F, follicular phase of menstrual cycle; L, luteal phase of menstrual cycle; PM, postmenopausal; nsig, insignificant.

# GAMBAR

- GAMBAR TERMASUK GRAFIK, FOTO, DIAGRAM, CHART, PETA, DAN LAIN-LAIN
- DISKUSI AKAN DIFOKUSKAN PADA GRAFIK.
- SEKALI LAGI, JANGAN GUNAKAN ANGKA DILOT DARI NOMOR YANG SAMA PADA TABEL YANG SUDAH DIGUNAKAN DALAM ARTIKEL.
- SETIAP GAMBAR HARUS MEMILIKI JUDUL.
- LEGENDA HARUS BERISI RINCIAN YANG MUDAH DIPAHAMI.
- MENGIDENTIFIKASI SIMBOL DAN KURVA DALAM LEGENDA, BUKAN PADA GAMBAR

# GAMBAR (2)

- GUNAKAN UKURAN ANGKA, HURUF, DAN SIMBOL YANG TEPAT SEHINGGA TIDAK LEBIH KECIL DARI 2 MM SETELAH PENGURANGAN UNTUK LEBAR KOLOM TUNGGAL (87 MM), LEBAR 1,5 KOLOM (120 MM), ATAU LEBAR 2-KOLOM PENUH (178 MM).
- GAMBAR DAPAT DIPERKIRAKAN DENGAN MENGGUNAKAN MESIN FOTOKOPI UNTUK MELIHAT APAKAH IA DAPAT MASUK KE DALAM SATU KOLOM; PASTIKAN APAKAH GAMBAR TERSEBUT DAPAT DILIHAT DENGAN JELAS
- ANGKA, HURUF, DAN SIMBOL YANG DIGUNAKAN DALAM ANGKA MULTI-BERPANEL HARUS KONSISTEN.
- ABSIS DAN ORDINAT HARUS DIBERI LABEL YANG JELAS DENGAN JENIS UKURAN YANG TEPAT, DAN UNIT UKURAN HARUS DICANTUMKAN.
- PADA GRAFIK ILUSTRASI, TERMASUK SD ATAU SE MEANS (NILAI RATA-RATA).

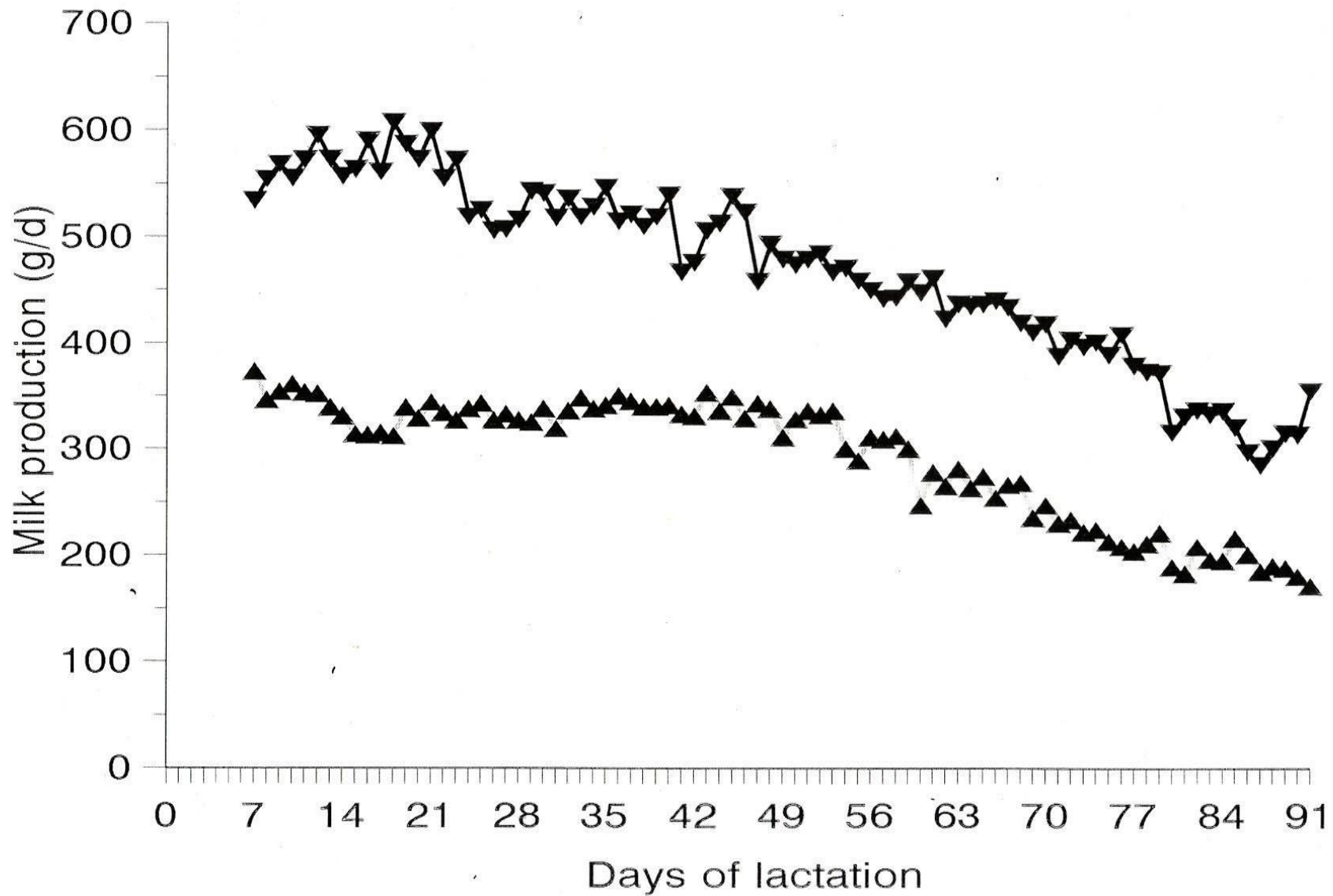


# GAMBAR

- GAMBAR ATAU GRAFIK YANG DIGUNAKAN UNTUK MENYAJIKAN DATA YANG RELATIF BESAR, ATAU UNTUK MENYAJIKAN POLA ATAU TREN, BUKAN ANGKA MUTLAK.
- SETIAP GAMBAR DISIAPKAN DAN DICETAK DALAM HALAMAN TERPISAH.
- BERI LABEL DI BAGIAN BELAKANG GAMBAR DENGAN NOMOR GAMBAR DAN PENULIS.
- PASTIKAN BAHWA SETIAP ANGKA DIBERI LABEL DENGAN TEPAT.
- BERIKAN IDENTIFIKASI (ATAS ATAU BAWAH) POSISI UNTUK GAMBAR YANG TIDAK JELAS.

# GAMBAR

- JANGAN MENAMBAHKAN INFORMASI ATAU CATATAN PADA GAMBAR.
- JANGAN MENGETIK JUDUL ATAU LEGENDA PADA GAMBAR.
- KETIK JUDUL ATAU LEGENDA TOKOH DI HALAMAN TERPISAH (UMUMNYA, SETELAH TABEL).
- FORMAT LEGENDA ATAU JUDUL SESUAI DENGAN INSTRUKSI UNTUK PENULIS, ATAU BERKONSULTASI PADA EDISI TERBARU JURNAL.



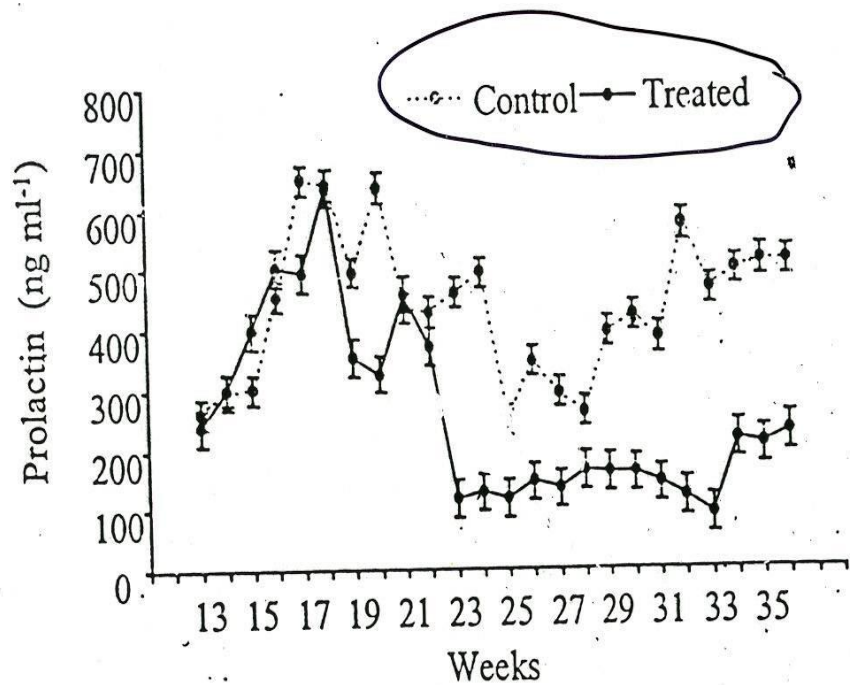


Figure 2. Plasma prolactin levels in control and treated birds during different weeks of lay

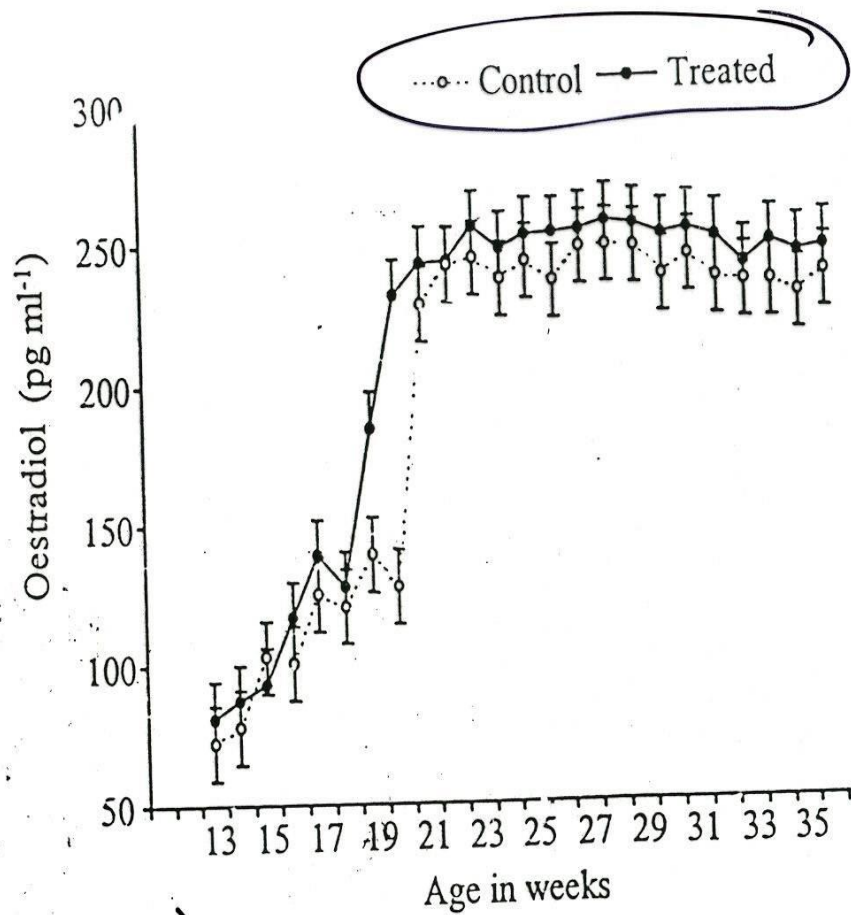


Figure 3. Plasma oestradiol 17 beta concentration in control and treated birds

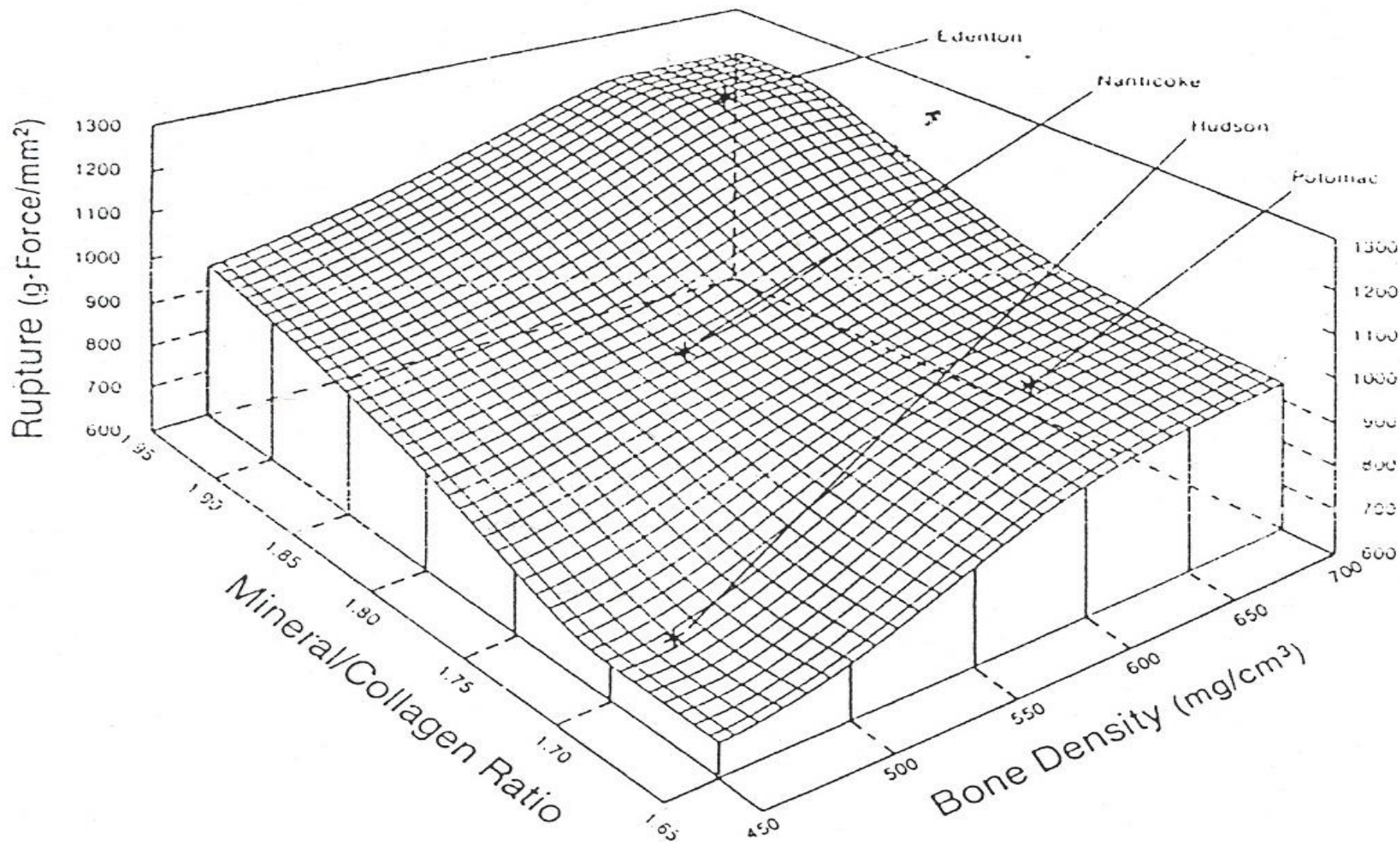
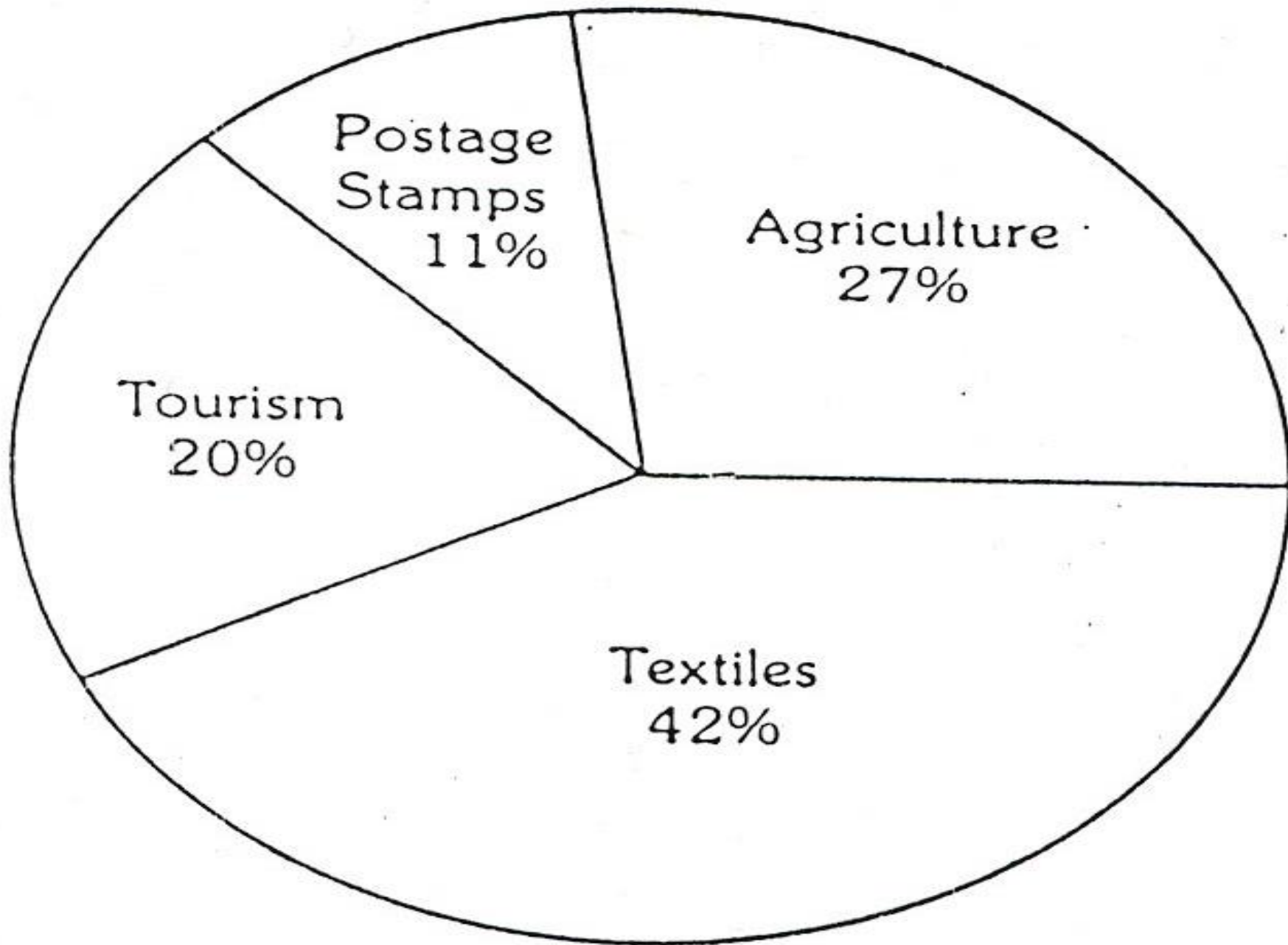
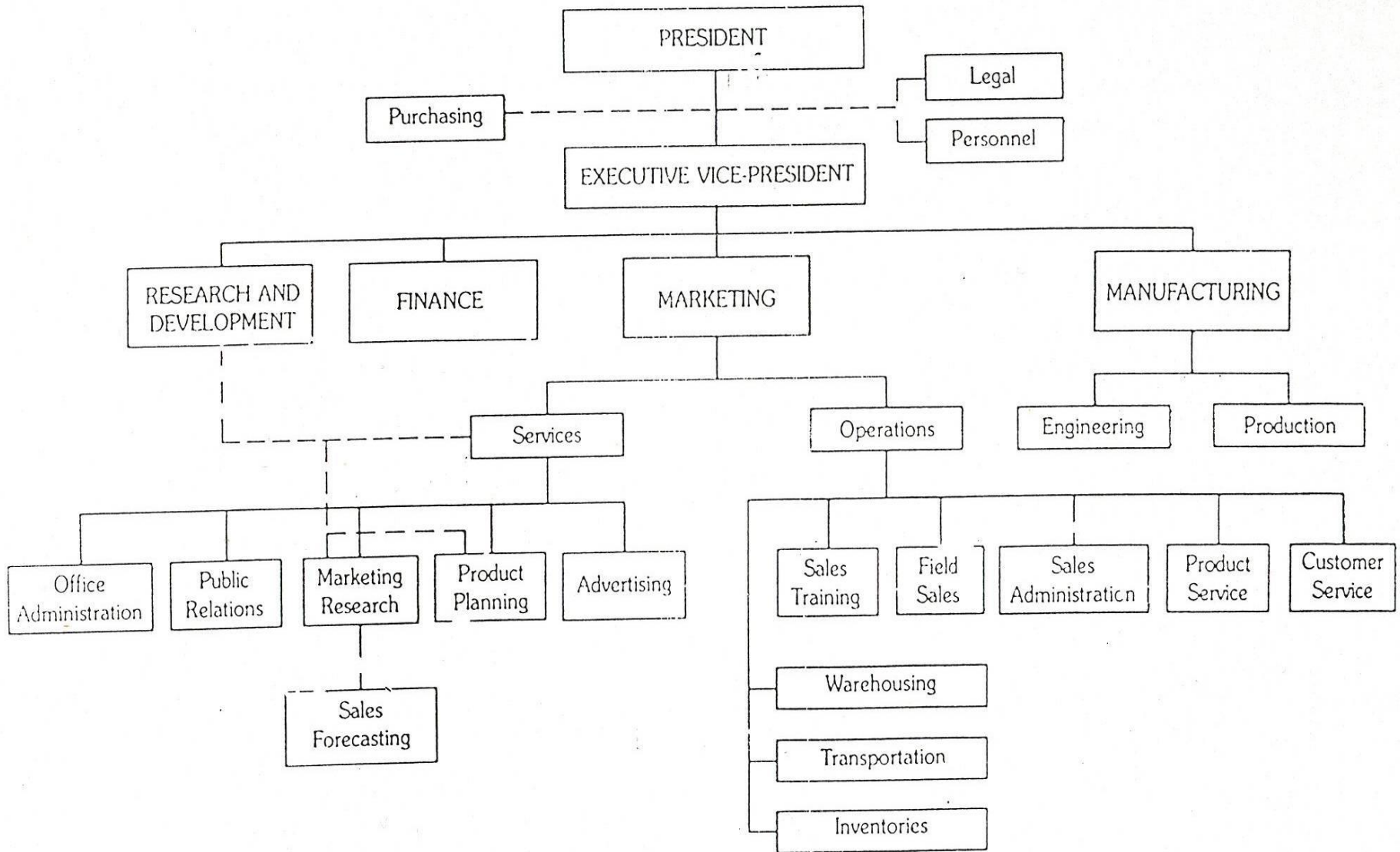


FIGURE 5.—Response surface graph of the relation between bone density, mineral:collagen ratio, and vertebral strength (rupture), for striped bass from four locations (means of the three characteristics at each location are shown by stars). From Mehrle et al. (1982).



# COMPANY STRUCTURE AFTER REORGANIZATION



# **DAFTAR PUSTAKA**

- **SUATU DAFTAR DARI SEMUA SUMBER ACUAN YANG DIGUNAKAN DI DALAM TEKS, KECUALI SUMBER YANG TIDAK DITERBITKAN**
- **ETIKA PROFESSIONAL, JANGAN MENJADI PLAGIATOR**
- **IKUTI PETUNJUK UNTUK PENULIS**



# **PENGIRIMAN NASKAH**

- **KELENGKAPAN DAN KESESUAIAN FORMAT**
- **KEBAHASAAN DAN EJAAN**
- **BERI NOMOR SETIAP HALAMAN**
- **HLM KE-1 BERISI JUDUL ARTIKEL, NAMA LENGKAP SEMUA PENULIS DAN ALAMAT INSTITUSINYA, JUGA NAMA PENULIS KORESPONDENSI DENGAN ALAMAT LENGKAP DISERTAI ALAMAT E-MAIL, DAN TELEPON/FAKS**

# **PENGIRIMAN NASKAH**

**SERTAKAN SEPUCUK SURAT SINGKAT DENGAN FORMAL YANG MENYAMPAIKAN**

- **JUDUL ARTIKEL, JENIS ARTIKEL (HASIL PENELITIAN, KOMUNIKASI PENDEK, ULAS BALIK/ *REVIEW*, ATAU SURAT)**
- **KETERANGAN AKAN PENTINGNYA TULISAN INI, BIASANYA TENTANG SIMPULAN UTAMA**
- **SEMUA NAMA PENULIS DAN PERNYATAAN SETIAP PENULIS BAHWA MEREKA BERTANGGUNG JAWAB ATAS ISI ARTIKEL (BUKTI TANDA TANGAN)**

***TERIMA KASIH***